

Danmarks
Naturfredningsforening



NATURLIG GRØN GENSTART
INSPIRATIONSKATALOG OVER
LOKALE NATURPROJEKTER

Danmarks
Naturfredningsforening





DEN DANSKE NATUR ER NØDLIDENDE

For at komme ud af den omfattende økonomiske krise i 30'erne iværksatte præsident Franklin D. Roosevelt det økonomiske og sociale reformprogram New Deal, og mange af de amerikanske nationalparker blev etableret som beskæftigelsesprojekter i den forbindelse.

Herhjemme har man blandt andet taget lignende redskaber i brug i 80'erne, hvor man ansatte unge til en række naturgenopretningsprojekter for at bekæmpe den store ungdomsarbejdsløshed.

Ifølge Beskæftigelsesministeriet er den typisk ny-tilmeldte ledige i Corona-krisen mænd mellem 30 og 49 år med en grundskoleuddannelse. Naturgenopretningsprojekter kan potentielt skabe nye grønne job for netop den gruppe af ledige.

Samtidig er Danmark blandt de lande i Europa, der bruger allerfærrest midler på naturpleje og naturgenopretning. Den danske natur og de danske vandmiljøer er markant nødlidende, ikke mindst fordi mange kommuner og lodsejere ikke har haft de nødvendig ressourcer til at løfte opgaven med at udvikle og vedligeholde naturområder. Det gælder både Natura 2000-områder, §3-områder og fredede naturområder. Selv i vores beskyttede naturområder er naturkvaliteten i dag alt for lav.

Danmark står overfor en omfattende biodiversitetskrise, der må og skal løses de kommende år, og det vil kræve en stor indsats at genoprette og pleje de nødlidende naturområder. Derfor er det vigtigt, at en grøn genstart af Danmark også indebærer et fokus på natur og biodiversitet.

DN FORESLÅR OPRETTELSE AF EN NATURPULJE

I udspillet "[Naturlig grøn genstart](#)" har Danmarks Naturfredningsforening blandt andet foreslået, at der afsættes 400 mio.kr. over tre år til en Naturpulje.

Puljen skal kunne søges af kommuner, statslige institutioner, private lodsejere, natur-organisationer, boligforeninger og fonde, og kan være med til at sætte skub i naturprojekter landet over.

Puljen kan blandt andet bruges til større naturgenopretningsprojekter, herunder at restaurere og genoprette naturområder, genslyngning af åer i ådale, genopretning af stenrev, klimatilpasning i det åbne land, naturpleje og etablering af vild natur i større sammenhængende områder.

Naturpleje og naturgenopretning er arbejdskraftintensive opgaver, der hurtigt kan skabe arbejdspladser. En stor indsats i en kortere periode kan gøre en enorm forskel for naturkvaliteten i Danmark og for mange af de truede natur- og dyrearter.

Både naturpleje og naturgenopretning styrker naturen og gavner den pressede biodiversitet, ligesom det er en gevinst for friluftslivet og rekreative muligheder (motion, sundhed), lokalområdets udviklingsmuligheder samt attraktion for bosætning, erhvervsudvikling og turisme. Naturgenopretning vil også gavne klimaet blandt andet via CO₂ tilbagehold og vandmagasinering.

Danmarks Naturfredningsforening har derfor bedt foreningens lokalafdelinger, medlemmer og befolkningen om at indsende deres lokale forslag til naturpleje- og naturgenopretningsprojekter, som de mener kan være med til at skabe en naturlig, grøn genstart af Danmark.



STOR INTERESSE – KNAK 300 FORSLAG

Der har være stor interesse for at indsende lokale naturforslag, og Danmarks Naturfredningsforening har på bare én måned modtaget knap 300 forslag fra hele landet.

De mange forslag vidner om, at vores natur optager folk, hvilket er blevet bekræftet adskillige gange den sidste måned. I maj vidste en undersøgelse foretaget af Kantar Gallup for Danmarks Naturfredningsforening, at 71 % af danskerne mener, at når politikerne skal beslutte, hvordan dansk økonomi skal genstartes, bør investeringer i naturen ligge højt på dagsordenen. Samme undersøgelse viste, at 83 procent mener, der skal være større områder, hvor naturen frit kan udvikle sig. Og 77 procent mener, at naturen gerne må være vildere end i dag.

D. 13. maj, lancerede Danmarks Naturfredningsforening kampagnen 'Natur nok?'. Kernen i kampagnen er forslaget om, at 20 % af Danmarks areal skal være vild natur. Foreløbigt har flere ned 38.000 givet deres underskrift på kampagnens hjemmeside. Danmarks Naturfredningsforening oplever i det hele taget, at naturdagsordenen i stigende grad vækker genklang i befolkningen, og er glade for alle de gode forslag, som er kommet ind.

Et hold af fagfolk har læst alle forslagene igennem og har, på det foreliggende grundlag, udvalgt nogle af de mest repræsentative fra hele landet. Forslagene er blandt valgt ud fra, hvor gennemførlige forslagene er, mulige beskæftigelseseffekter og naturligvis ud fra, i hvor høj grad forslaget vil have en positiv natureffekt. Selvom et hold af eksperter har vurderet forslagene, så skal det understreges, at projekterne giver anledning til en række forundersøgelser, miljøkonsekvensvurderinger mm., som der ikke er taget stilling til. De udvalgte forslag er fremstillet i dette inspirationskatalog. Vi er glade for alle forslag, og de vil blive bragt i spil i relevante sammenhænge.

Danmarks Naturfredningsforening vil ikke automatisk arbejde for at realisere projekterne, men foreningen formidler blot indkomne forslag fra befolkningen med henblik på at give inspiration til mulige projekter og projektyper.

Inspirationskataloget vil blive delt med relevante beslutningstagere nationalt og ude i kommunerne.

TYPISKE GEVINSTER

Forslagene i kataloget er meget forskelligartede – nogle er omfangsrige og vil kræve en høj grad af planlægning, mens andre er mindre projekter, som er lette at gå til. Gevinsterne ved de forskellige projekter vil derfor også variere, men fælles for alle projekterne er, at de kan bidrage til at skabe en række gevinster for miljøet såvel som for samfundet på både kort og længere sigt.

For miljøet betyder genopretning af naturområder typisk, at økosystemstjenesterne i området forbedres, hvilket kan have en række følgegevinster; en sundere og større biomasse bidrager til et øget optag af CO₂, understøttelse af øget biodiversitet og forbedret resiliens i håndtering af fremtidens ekstremvejr. Ekstremvejrs-resiliente naturområder kan samtidig bidrage til at reducere risiko for oversvømmelser i nærområdet ved eks. skybrud.

For samfundet kan større områder med sund og biodivers natur udgøre attraktive rekreative destinationer. Flere forskningsstudier peger på, at der er sundhedsmæssige gevinster ved at have god adgang til naturen, og at sygefravær og stress i et vist omfang kan modvirkes ved eksempelvis ordinerede naturoplevelser.

Derudover kan naturområder tiltrække nationale såvel som udenlandske turister, hvis forbrug, så som overnatninger og aktiviteter, bidrager til øget omsætning hos de lokale turismeerhverv. Studier peger samtidig på, at flere familier vælger at søge mod naturskønne områder, og naturgenopretning af større områder har således potentiale til at fremme bosætning i nærområder, med lokal skatteindtægt og deraf lokale følgeinvesteringer til følge.

Slutteligt kan selve genopretningen også skabe en række økonomiske og beskæftigelsesmæssige gevinster for samfundet. Genopretningen nødvendiggør ofte, at en vifte af brancher involveres i arbejdet over en årrække, hvormed investeringen bidrager til at understøtte beskæftigelsen hos disse erhverv i etableringsperioden.

Rambøll udkommer primo juli med en rapport, udarbejdet for Danmarks Naturfredningsforening, som uddyber de typiske gevinster yderligere både kvalitativt og kvantitativt.



PANEL AF FAGFOLK FRA DANMARKS NATURFERDNINGSFORENING



Jan Pedersen
Rådgiver naturklagesager
og råstofplaner



Bo Håkansson
Seniorrådgiver
naturpolitik og artsforvaltning



Tine Skafte Nielsen
Naturpolitisk rådgiver



Emma Susanna Turkki
Stud. Msc in Nature Management



Anna Hofmeister Hughes
Stud. Msc in Climate Change



Henrik Jørgensen
Fredningssagsbehandler



Henning Mørk Jørgensen
Rådgiver vandmiljø, hav- og
fiskeripolitik



Danmarks
Naturfredningsforening

REGION NORDJYLLAND

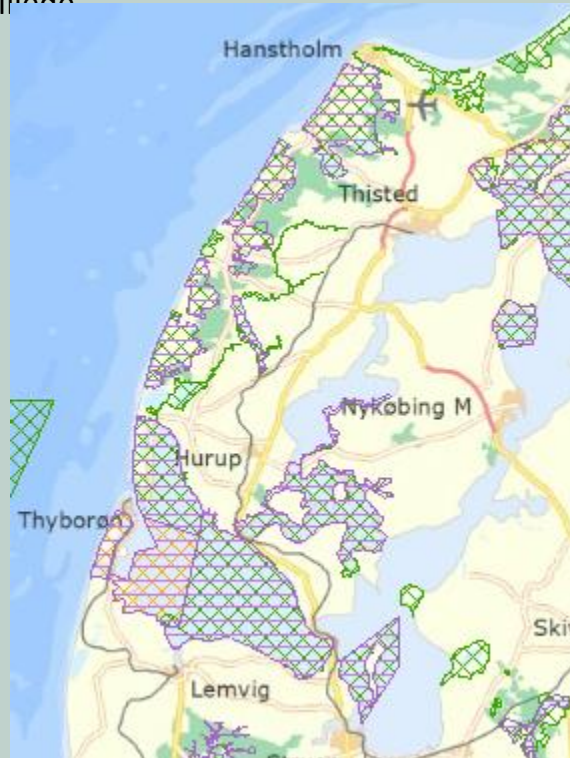




Fortsat pleje af naturgenoprettede Natura 2000-områder Life-klithede mv.

Natura 2000-områder med klithede

Billedet



BESKRIVELSE AF PROJEKTET

Danmark huser nogle af Nordeuropas fineste klitter og klitheder med unik vild natur. Store dele af disse er udpegede som Natura 2000-områder, og der har været gennemført flere store EU-Life-projekter for at vedligeholde og gendanne disse områder, som trues af tilgroning med invasive arter, tidligere tilplantning med klitplantager, for mange næringsstoffer som fremmer tilgroning, ophørt græsning mv.

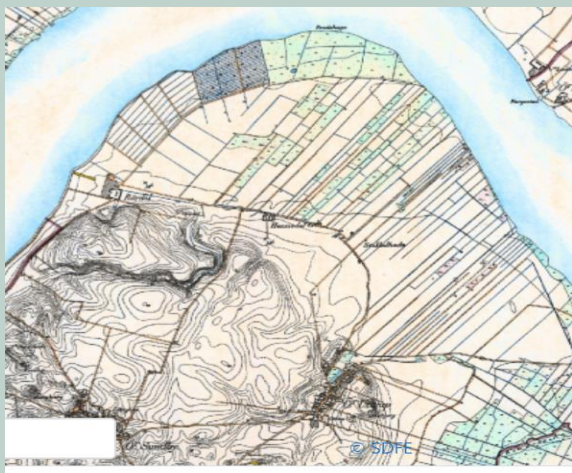
Med Life-projekterne er blevet opnået store resultater, men der mangler finansiering af den fortsatte vedligeholdende pleje-indsats, som skal fastholde resultaterne og videreudvikle naturen.

Det vil have stor betydning for Nordjyllands flotte natur og enestående biodiversitet at denne indsats for naturen kan fortsættes også ud over projektperioderne. Naturen er afgørende for turisme og bosætning i området.



Genopretning af strandenge, strandoverdrev, ferske enge nord og nordvest for Øster Uttrup

Øster Uttrup - Før og nu.



BESKRIVELSE AF PROJEKTET

Et mindre, nogenlunde uforstyrret naturområde nordvest for Øster Uttrup, der ligger nær Aalborg centrum. Der er beskyttede områder med strandeng og strandoverdrev, samt moser og søer i tidligere råstofgrave. Partierne med strandeng og strandoverdrev er smalle og omgivet af dyrkede marker, og der bør skabes muligheder for at strandengene kan brede sig. Da jorden er kalkrig, kan der etableres afvekslende strandengs- og overdrevslandskab med mose og sø. Der er samtidig gode muligheder for etablering af større varieret græsningslandskab med rekreative stier.

Projektet vil skabe arbejdspladser til blandt andre biologer, landskabsarkitekt, ingeniører og entreprenører.

Området har med sin bynære placering ned til Limfjorden betydeligt rekreativt potentiale. Biodiversiteten i det nu relativt intensivt opdyrkede arealer vil blive meget væsentligt forbedret, fugle, padder og planter og insekter vil få meget forbedrede forhold. Der kan høstes værdifuld erfaring med retablering af strandenge og strandoverdrev ved stigende vandstand. Der vil være beskyttelse af grundvandsressourcer ved ophørt dyrkning.

Øverst vises ældre kort af området og nederst nyt luftfoto med § 3-beskyttet natur.



Frigør Mariager Fjords munding

Fjordens munding tidligere og nu



BESKRIVELSE AF PROJEKTET

Mariager Fjord er med sine 36 kilometer Danmarks længste fjord, og den er en udpræget såkaldt tærskelfjord, som er meget dyb i sin indre del og meget lavvandet sin ydre del mod udmundningen i Kattegat. Det betyder, at vandudskiftningen foregår meget langsomt. Derfor har det op til 30 meter dybe bassin mellem Hobro og Hadsund, som er belastet af tidligere udledning af urensset spildevand og også af nuværende udvaskning fra landbruget, vanskeligt ved at opnå en bedre miljøtilstand.

Forholdene har været så katastrofale, at hele fjorden fra Hobro til Hadsund døde under en kraftig hedebløge i 1997, hvor al fjordens ilt blev opbrugt. Fisk, muslinger og andre bunddyr og ålegræs forsvandt, og fjorden er kun langsomt i bedring. Det er den eneste gang en hel fjord er død herhjemme.

Problemet er forværret af, at fjordens udmunding er kraftigt indsnævret ved store inddæmninger på både nord- og især sydsiden, hvor Overgård gods har inddæmmet 900 hektar til landbrugsjord. Det sinker vandudskiftningen ud over, hvad de naturlige forhold bevirker.

At give fjordens munding fri vil både kunne forbedre dens miljøforhold og genskabe et meget stort naturområde med lavvandet hav og strandenge til gavn for ikke mindst fugleliv og opvækst af fiskeyngel. Det drejer sig om nogle af de største og mest oplagte lavbundsarealer til naturgenopretning herhjemme.



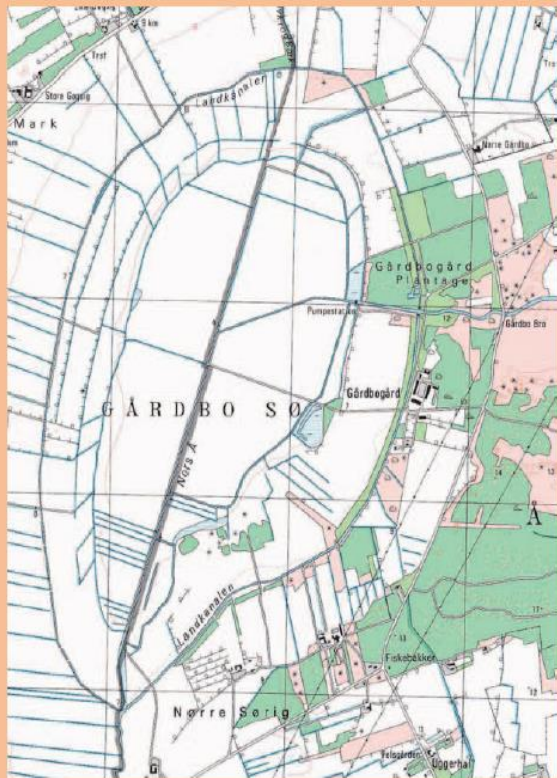
Naturgenopretning Gårdbø Sø, Skagen

GÅRBO SØ

Gårdbø Sø

Beliggende vest for Ålbæk og seks kilometer syd for Råbjerg Mile. Oprindeligt største sø i Nordjylland (indtil 1850) med 770 hektar vandareal og 15 kilometer i omkreds. Fra 1854 sænkede lodsejerne vandspejlet, så arealet halveredes. I årene 1881-83 gennemførtes den endelige tørlægning. I 1941-45 blev der med statsstøtte opført ny pumpestation og foretaget detaildræning. Frederikshavn kommune.

Koordinater: 6383434, 579454.



BESKRIVELSE AF PROJEKTET

Den i 1854 og 1882 afvandede klitstrandsø på 5 km² er bogstavelig talt det geologiske omdrejningspunkt for opbygningen af Skagen Odde efter sidste istid - en enestående og stadig aktiv geologisk proces, hvis historiske kendetegn i landskabet blev delvis mørklagt ved tørlægning af Gårdbø Sø.

Skagen Odde er kendt for sin natur - især fuglelivet med de spektakulære fugletræk. Et efterhånden temmelig trængt fugle- og dyreliv har akut brug for sikre levesteder. Retablering af Gårdbø Sø vil på alle parametre være en gevinst og af en størrelsesorden som den genskabte Filsø i Vestjylland.

Generelt er Skagen Odde et yndet mål for naturferie - en ferieform i en stadig stigende fremgang, der understreger behovet for både mere vild natur og mere offentlig tilgængelig natur samt formidling af den.

Filsø har vist sig at være en turistmagnet med megen organiseret turisme.



Opret marin nationalpark, delvis Naturnationalpark, Læsø/Hirsholmene

Del af marin nationalpark Læsø/Hirsholmene.
Hirsholmene – fra fyret mod nord.



BESKRIVELSE AF PROJEKTET

Opret Danmarks første marine nationalpark! På det marine område er der uanede muligheder for at fortsætte det arbejde, der startede med genopretning af Læsø Trindel. Dette ved etablering af tidligere, nu stor set overalt stenfiskede, stenrev samt yderligere beskyttelse af boblerev. En omlægning af fiskeriet – særlig fokus på fjernelse af bundsløbende redskaber – mod anderledes og bæredygtigt kystnært fiskeri.

På Læsø bør der tænkes anderledes, bæredygtigt og gerne økologisk omkring øens landbrug på trods af (eller måske netop pga.) et fattigt dyrkningsgrundlag. Den relativt nystartede Læsø N-2000 Lodsejerforening, der står for naturplejen på en meget stor del af øens lysåbne arealer, bør understøttes og hjælpes.

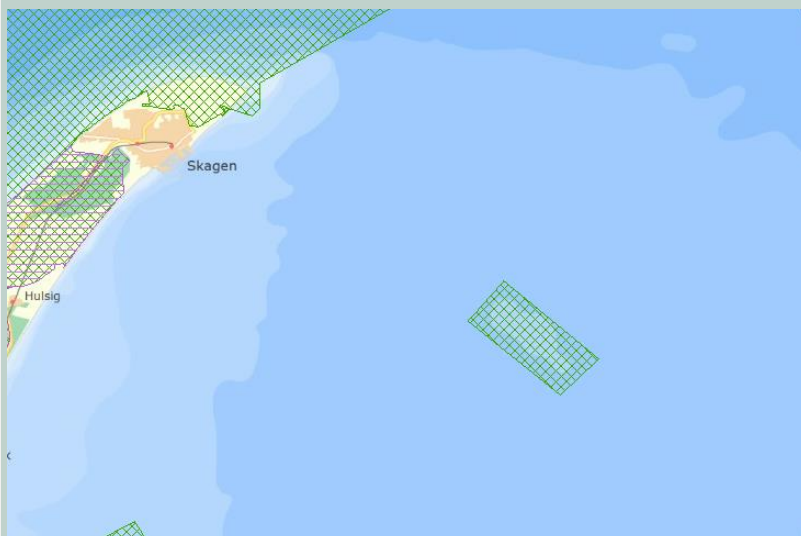
Øens store træressource (skal gå hånd i hånd med fastholdelse af de store lysåbne arealer) bør tænkes ind i energiforsyningen sammen med andre grønne løsninger på energiområdet. Naturstyrelsens (NST) skovarealer – pt. delvis udpeget til urørt skov – bør udvides til at dækkes alle NST's skovarealer, men der skal gives tid til fjernelse af ikke hjemmehørende arter. Udover stor biodiversitetsgevinst, vil det også sikre øens drikkevandsforsyning, der kommer fra NST arealer.

Som nationalpark skal der fokuseres på bæredygtig, grøn turisme, hvor formidling på land / til vands får en stor rolle. Læsø er som "ung ø" ganske enestående, hvad angår naturtyper og den tilknyttede flora og fauna. Hirsholmene bør i sin helhed have status som naturnationalpark og vil være en uundværlig og helt naturlig del af Danmark første marina nationalpark. Øens bør fortsat drives med primært fokus på og beskyttelse af fuglelivet, men også her er geologi, historie og bygningsarven et væsentligt element. Der er store muligheder for marin formidling af boble – og stenrev.



Genopretning, stenrev Herthas Flak

Billede af Herthas Flak samt kort



BESKRIVELSE AF PROJEKTET

Genopretning af fortidens Herthas Flak , hvor alle erfaringer fra genopretningen af Læsø Trindel (Blue Reef) og lignede projekter, benyttes.

Herthas Flak er i dag alene en skygge af sig selv på grund af tidligere tiders stenfiskeri. Der findes stort set ikke større sten tilbage, hvorfor revet er stærkt udsat for erosion og revets nuværende (begrænsede) diversitet skyldes primært dets topografi.

Der bør skabes fladedækkende såvel som huledannende strukturer.

En genopretning vil betyde meget væsentlig forøgelse af flakkets kvalitet som yngle- og opvækstvand, ligesom større arter, fx marsvin , vil kunne benytte området til fødesøgning.

Hvis der oprettes en marin nationalpark omkring Læsø / Hirsholmene, bør man overveje at indlemme Herthas Flak.

REGION MIDTJYLLAND





Naturgenopret Ring Sømose, Horsens kommune

Sømose



BESKRIVELSE AF PROJEKTET

Sydøst for Brædstrup i en dyb dal ligger et moseområde i en korridor, der forbinder Ring Sø med Gudenåen. Her kunne laves en fin natursti, delvist på eksisterende veje og med forbindelse til eksisterende sti rundt Ring Sø.

Selve mosen er stærkt tilgroet og kunne genskabes ved rydning. Nogle af de gamle tørvegrave kunne blive til søer og ved den sydøstlige ende kunne en sø genskabes i den tidligere afløbsløse lavning.

Lokale arbejdspladser til etablering, vedligehold, hegning og evt. info-materiale.

Naturgenopretning ved Søndre Dyb i VestStadil Fjord

Kort over området



BESKRIVELSE AF PROJEKTET

Vest Stadil Fjord er et mekka for fugleinteresserede. Hvert år bruger tusindvis af gæs, ænder og vadefugle det lavvandede fjordområde som rasteplads på deres lange træk fra syd mod nord.

Nu kan de 1100 ha suppleres med 100 ha mere gennem opkøb, jordfordeling og ekstensivering af omdriftsarealer. To landejendomme NØ ved fjorden er p.t. til salg. En oplagt mulighed for at nedsætte belastning af Vest Stadil Fjord, ekstensivere landbrugsjord til gavn for fugle, sommerfugle og planter. Stort potentiale med udgangspunkt i eksisterende biodiversitet og klog ekstensiv drift.

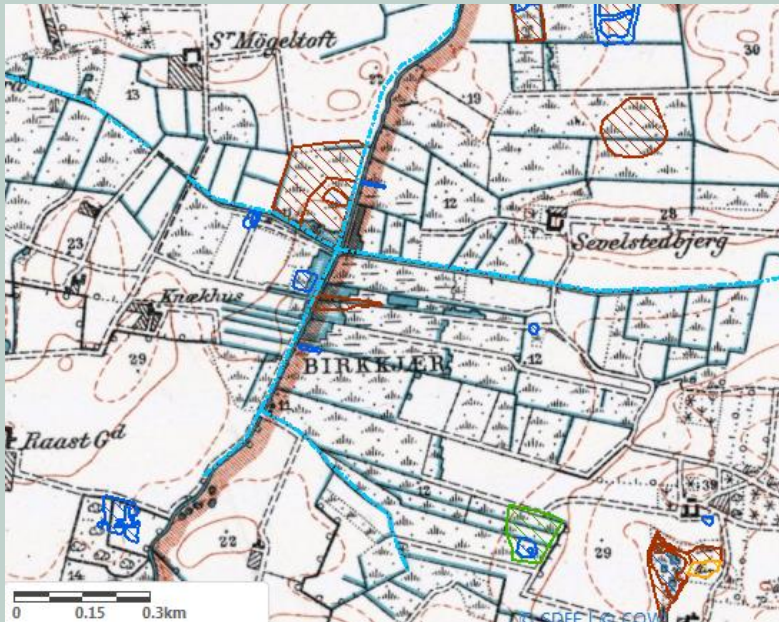
Omkostninger ved ha-pris på 100.000 ca. 10 mio. minus jordfordeling eller tilbagesalg med klausuler. Hertil evt. hegningsudgifter.

Primært arbejdspladser i forbindelse med hegning.

Naturturisme potentiale.

Genetablring af Birkkjær nord for Vinderup i Holstebro Kommune

Ældre kort før dæmningen



BESKRIVELSE AF PROJEKTET

Forslag om at genetablere en drænet mose, Birkkjær, nord for Vinderup i Holstebro Kommune. Relativt lille lokalitet, ca. 20 matrikler, hovedparten er ren humusjord i omdrift og ganske små rester af det oprindelige kær.

Der skal laves jordfordeling, opkøb og genetablring af hydrologi med hjælp fra landinspektører, landmålere, advokater, entreprenører og hegnsfirmaer.

Direkte effekt på et i forvejen dårlig kvalitets vandløb, der afvander direkte til Fælen og Grønvig, der er Natura 2000 strandenge. Vil fjerne en kvælstof- og fosfor belastning ved selve opdyrkningen, samtidig med at CO₂-afbrændingen af humusjorden vendes til genopbygning af CO₂ i mosejorden. Gode lokale muligheder for rekreative udflugter mv.

⬇ Genopretning af nu rørført bæk på eng ved Lyngvej, Ry.

Bæk



BESKRIVELSE AF PROJEKTET

Bækken starter med kildevæld fra bakken ovenfor engen. Engen har en rig flora med bl.a. gøgeurt, trevlekrone og kæruld.

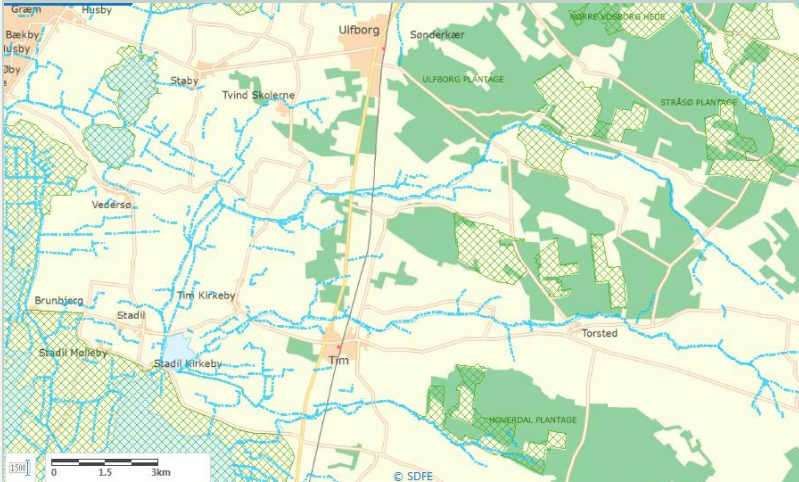
Bækken løber ud i Knudsø og kunne åbnes og genoprettes som kildebæk. Den kan hermed fungere som opgangsbæk for sø-ørreder fra Knudsø og rumme en række ret sjældne vandløbsdyr, som netop er knyttet til kildebække.

Mulighed for lokale arbejdspladser til selve åbningen og evt. til nødvendig hegning og græsning, plus ekspertise for at få maksimal biodiversitet ud af åbningen.

Vil naturliggøre yderligere en tilsyneladende fin eng og blive en lille naturperle for naturturisme.

Sammenbinding af fem store naturområder i Vestjylland

Kort over området



BESKRIVELSE AF PROJEKTET

Projektet beskriver et meget vidtstrakt og stort set sammenhængende naturkompleks, med tanke på at binde Hoverdal, Torsted, Ulfborg og Stråså Plantager sammen og i sidste ende også med sammenhæng til Husby Klit.

Jordfordeling og arealopkøb vil være helt nødvendige for at sammenbinde de 4-5 områder, men potentialet er der og er enormt. Flere af arealerne er eller indgår allerede i dag i Natura 2000 områder og er for nogles vedkommende statsejede.

Jordfordeling og opkøb af arealer, der effektivt kan sammenbinde krondyrbestandene imellem de store plantager og oprindelige heder, og sikre nogenlunde naturlig vandring mellem områderne. Massive investeringer i hegnsløsninger vil givetvis også indgå. Mange ringe jorde i omdrift.

Vil kunne blive landets største, vilde selvforvaltende naturområde med relativt naturlige bestande af græssende krondyr især, reguleret af tilsvarende ulvebestand. Mulighed for turistindtægter og lokale guider.

Slip Danmarks største vandløb, Gudenåen, fri – fjern Tangeværket

Ældre kort af Gudenåen før Tangeværkets opstemning



BESKRIVELSE AF PROJEKTET

Tangeværket har siden etableringen i 1921 været en barriere for migrerende fisk, der skal op ad åen for gyde. Hvor Tange Sø ligger, var engang det mest strømfyldte stykke af Gudenåen, med åens vildeste fald løb henover store sten og stryg. Dæmningen blokerer bl.a. vejen for laks, der ellers vandrede op af Gudenåen for at yngle. På under tre år efter etablering af dæmningen uddøde Danmarks største population af laks.

Tangeværket producerer el svarende til 15 % af en almindelig vindmølle, samtidig med at vandindtaget fra Gudenåen for nyligt er erklæret ulovligt af Miljø- & Fødevareklagenævnet.

Dette vil være et stort projekt med mange arbejdsplader i form af projektering, fjernelsen af dæmningen, håndtering af søslammet, borgerhåndtering osv.

En genopretning af en ubrudt Gudenå kan dog også etableres med et langt omløbsstryg, som bibeholder søen helt eller delvist. En fjernelse af spærringen eller et langt omløbsstryg vil genskabe gunstige betingelser for laks og havørred. Dette vil betyde, at lystfisker-turisme, lignende den i Skjern Å, vil genopstå.

Erstat dæmningen langs Hjarbæk Fjord med en bro med fri gennemstrømning

Ældre kort før dæmningen



BESKRIVELSE AF PROJEKTET

Forslaget går ud på, at erstatte dæmningen lang Hjarbæk Fjord med en bro med gennemstrømning.

Et projekt, der markant vil forbedre en fastlåst, ringe naturkvalitet i Hjarbæk Fjord. Fjorden har ofte været "hjemsted" for iltsvind. Indgår i Natura 2000 og har forbindelse til Skals Enge, Skals Å og Simested Å, som stort sammenhængende naturområde. Marine miljøer og ferske vande, mange vandfugle og engfugle på beskyttelseslisten.

Relativt enkelt projekt, der ikke rækker ind over private lodsejeres arealer. Vandmiljøet vil blive markant forbedret og udskiftet med mere salt vand fra Limfjorden, end det sker i dag. Vil kræve indgående projektering og omfattende lokalt arbejde med flere entreprenører, lokale håndværkere.

Det ville sikre fri passage for vandrefisk og øge vandkvaliteten, så den kunne opfylde målene for Simested Å og Skals Å. Skabe lystfiskeri-turisme ved overnatninger og fisketegn. Bedre marint miljø, bedre muligheder for vandudskiftning med resten af Limfjorden.



Genetablering af Hummelmosen mellem Struer og Holstebro

Ældre kort før dræningen



BESKRIVELSE AF PROJEKTET

Dette projekt er forslået af en beboer, der har nydt Hummelmosens rige dyre og planteliv, som det så ud på vej til og fra skole for 60 år siden.

I dag er der hverken eng eller mose tilbage i området. Der er små vandhuller til jagt, og et par åbne drænkanaler. Området er ren humusjord, der dagligt udleder CO₂ til atmosfæren. Derfor vil genopretningen blandt andet have en positiv klimaeffekt.

Hummelmosen kan oprindeligt have været en højmosse eller fattigkær, naturtyper der i dag er ekstremt sjældne og sårbare over for netop dræning og næringsstoffer, men som til gengæld passer sig selv uden drift og pleje. Dog først når der har indfundet sig en naturlig hydrologi og næringsniveau.

Vil give arbejde til blandt andre landinspektører, landmålere og advokater.

Fjerner jord i omdrift, nedbringer N og P påvirkningen, bidrager positivt til vandparkering og trækker i den rigtige retning klimamæssigt.



Naturgenopretning af Tinning Mose

Soldug



BESKRIVELSE AF PROJEKTET

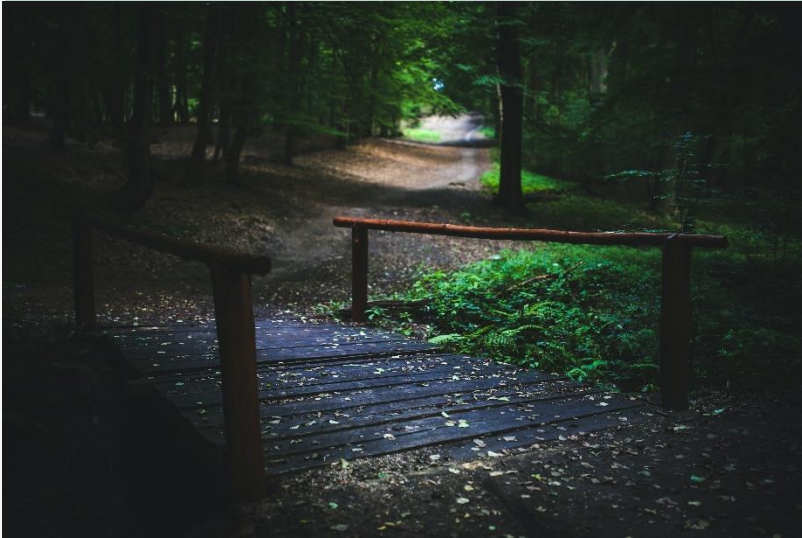
Højmoser er blandt de danske naturtyper, som har haft størst tilbagegang, da de på grund af deres hvælvede facon har været nemme at afvande og grave bort til brændsel. Samtidig gav højmoserne de reneste brændselstørv, og var derfor særlig eftertragtede.

Tinning Mose rummer endnu rester af højmosevegetation med i dag sjældne arter som Rosmarinlyng og Liden Soldug, og der er derfor håb om at man ved den rette indsats kan få en ægte højmose tilbage.



Rekreativ sti fra Bidstrup til Bjerre Skov

Vandresti



BESKRIVELSE AF PROJEKTET

En vandresti over et af Danmarks mest imponerende bakkemassiver har været et stort ønske i forbindelse med den fredningssag, som DN rejste i 2017 for Lysnetbakken 10 kilometer sydvest for Randers.

Fra toppen af Lysnetbakken 131 meter over havet har der været en af landets videste og smukkeste udsigter over både Gudenådalen og store dele af Kronjylland, men den er i dag delvis spærret af granskov.

Fredningen vil give udsigten tilbage, men er foreløbig indskrænket så meget, at stiforslaget ikke kan rummes i den.

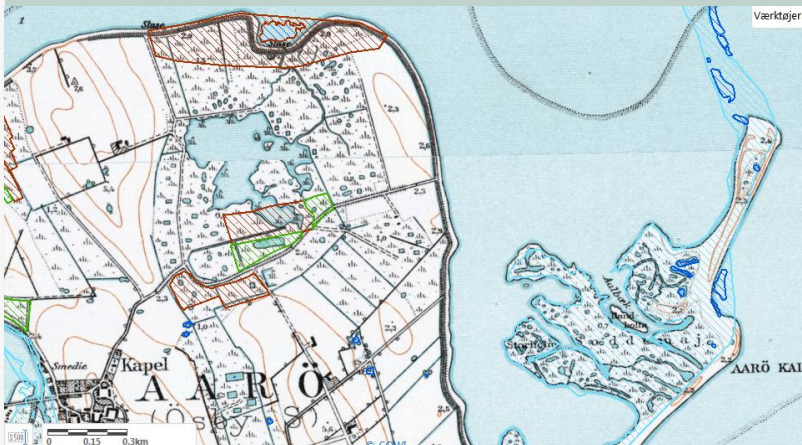
REGION SYDDANMARK





Nedlæggelse af Landvindingslaget Aarø

Kort over området



BESKRIVELSE AF PROJEKTET

Forslaget går på at nedlægge Landvindingslaget Aarø.

På øen Aarø i Lillebælt, Haderslev Kommune, omdannes lagets godt 200 ha til natur, herunder indstilling af pumpedriften og retablering af naturligt vandspejl, hvor en ca. 50 ha stor sø gendannes på øens nordøstlige areal. Der gendannes således sø, strandenge, ferske enge på øen, som er en del af Natura 2000 område 112 i Lillebælt, hvor naturlig hydrologi indgår som et af de vigtigste indsatsområder for landnaturtyperne.

Lagets bestyrelse har på generalforsamling i 2002 stemt for at få projektet gennemført – og store arealer på øen ligger allerede i græs, derfor forventes omkostninger forbundet med projektet ikke at være store.

Mulighed for lokale arbejdspladser, som består af vedvarende driftsopgaver med naturvenlig pleje af arealerne. Hertil kommer indledende fjernelse af pumpeanlæg mv.

Turisme er formentlig Aarøs vigtigste erhverv og naturnær ekstensivt landbrug vil styrke øens værdi som sådan pga. af de åbenlyse naturgevinster.



Genskabe Gråsten Nor på Ærø

Ældre kort af Gråsten Nor før genindvinding



BESKRIVELSE AF PROJEKTET

Forslaget går på et tidligere forslag helt tilbage fra Fyns Amt, om at genskabe fjord- og ferskvandsmiljøet i det dræned Gråsten Nor mellem Marstal og Ærøskøbing på Ærø. Området indgår i stort Natura 2000 – Sydfynske Øhav, og vil kunne forbedre forholdene for en lang række truede eng- og strandengsfugle foruden lokale sjældne planter.

Arbejdspladser i hegningsfirmaer, til lokale husdyrproducenter med kreaturer især. Vil desuden kræve en hel del opkøbsaftaler via landinspektører, en del kommunal og statslig sagsbehandling.

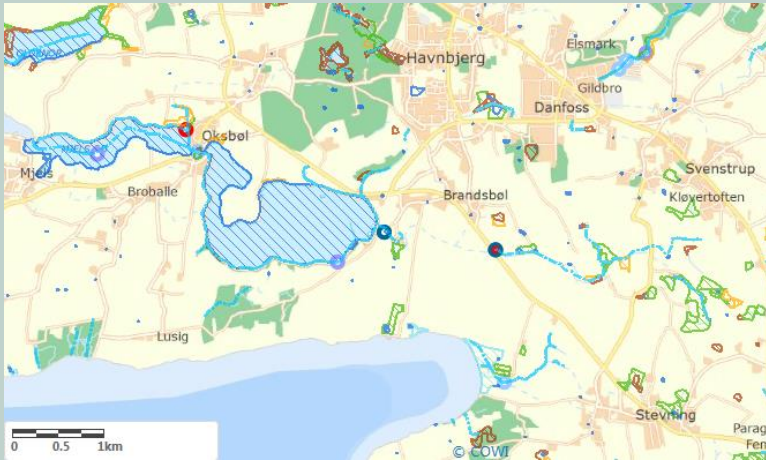
Infoskilte, turfoldere og turguidning vil være gode lokale arbejdsopgaver, ligesom lokale B&B og fødevarerproducenter vil have nemmere ved at tiltrække overnattende turister.

Projektet vil nedbringe udledningen af kvælstof til havmiljøet. Vil blive Ærøs største sammenhængende naturområde i stil med genskabte Gyldensteens Indelukke, som Aage V. Jensens Naturfonde har genskab ved Bogense. Stor lokal turistmæssig effekt jf. Bogense.



Genskabe vådområder og vandløb især på Als + opkøb ”Knuden mellem Oksbøl (ny) Skov og Bundsø på Als

Kort over området



BESKRIVELSE AF PROJEKTET

Projektforslag fra Als om hhv. mere generel forbedringsforslag til de alsiske vandløb, hvoraf nogle er ganske fine og reproducerer masser af fisk, mens andre er af meget ringe kvalitet inklusiv vandløbet udenom Bundsø og Mjels Sø – to vellykkede vådområdeprojekter, der måske ikke helt har haft vandrefisk med i ligningen oprindeligt.

Der vil skulle graves nye slyngede vandløb (entreprenører), ligesom der skal bruges en del sagsbehandlertimer i sagerne. Indgår også almindelig skovrejsning i Oksbøls nye skov, inklusiv mulige, nye indhegninger og etablering af græsning med kreaturer.

Vil resultere i lystfisker-overnatninger og forbrug, større lokal mulighed for at trække turister til med overnatninger og lokale guider og ture og fødevarerprodukter.

Bedre og sundere vandløb kan omsætte en smule af landbrugets kvælstof, ligesom de to genoprettede vådområder bidrager med store indsatser.

Almindelig kendt, at mange vådområder i vandløbssystemer ofte er designet uden tanke på vandrefisk, hvis smoltproduktion ædes op, inden de når ud til havet igen. Her er plads til forbedring.



Etablering af større skovområde nord for Jels

Kort over skove der kunne forbindes



BESKRIVELSE AF PROJEKTET

Forslag om at sammenbinde flere mindre skove til et større skovlandskab nord for Jels. Dele af skovene er statsskov.

Som beboer i Jels – Rødding-området er det ærgerligt at opdage, at Jels skov er en lille rest, som er tilbage af den mægtige Farris skov, som op til 1700 tallet rakte fra Lillebælt og helt over til Ribe egnen. Skoven var ca. 8 mil lang (ca. 60 km) og 1,5 mil bred (ca. 9 km.). Der er stadig stednavne med Farris nævnt i området. Mit forslag er at man igen prøver at etablere en stor skov i området.

Vil skabe arbejde til biologer, landinspektører, forstkandidater, landskabsarkitekter, geologer, planteskoler, skovarbejdere, entreprenører.

Etablering af en samlet større skov vil bidrage positivt til klimaindsatsen og CO₂-balancen, meget væsentligt forbedre områdets biodiversitet, sikre grundvandsbeskyttelse og forbedrede rekreative muligheder, samt nedsætte næringsstofbelastning fra landbrugsproduktion.

Øverst ses ældre målebordsblad, nederst nyere kort som viser, at der er etableret mere skov i området.

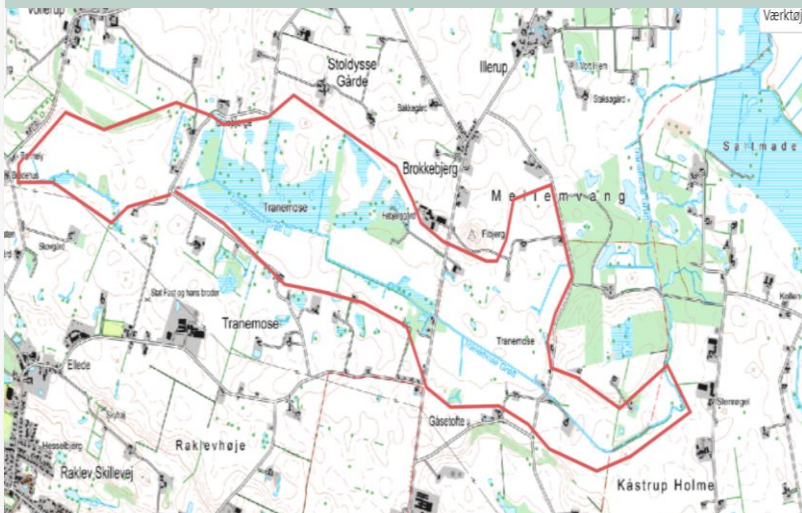
REGION SJÆLLAND





Naturgenopretning af Tranemosen nord for Kalundborg

KORT OVER TRANEMOSEN



BESKRIVELSE AF PROJEKTET

Tranemosen er et ca. 300 hektar stort moseområde, som længe lå som det største naturområde i en intensivt opdyrket egn. Tranemosen er i dag afvandet af det kunstige vandløb Tranemosegrøft, som leder mosens vand mod øst og nord gennem skovrejsningsområdet Klosterskov Nord til Saltbæk Vig.

Mosen har gennemgået den typiske udvikling fra oprindeligt at have været udnyttet til høslæt, tørvegravning og høst af tagrør til intensivt landbrug med korndyrkning, som delvis har måttet opgives igen, da afvanding og pløjning har fået mosen til at synke sammen. Den centrale del af mosen ligger i dag som ubenyttede enge omgivet af vinteroversvømmede marker, som for hvert år bliver vanskeligere at dyrke.

Øst for Lerchenfeldvej (som krydser mosen nord-syd) har man trods påkørsel af flere hundredetusind tons jord måttet opgive at bjærge høsten i 2019. Dette område var før opfyldningen et mekka for vadefugle i træktiden.

Det foreslås, at udtage al landbrugsjord i området af omdrift og etablere græssede enge og lavvandede søer. Tranemosegrøften skal omdannes til et snoet vandløb, og dens rørlagte dele skal frilægges. Tranemosen skal gøres sammenhængende med det særdeles værdifulde naturområde Saltbæk Vig via Klosterskov Nord, som er et statsligt skovrejsningsområde tilplantet mellem 1999 og 2003.

Kalundborgegnens Erhvervsråd har ved COWI fået udarbejdet: Naturgenopretning, Tranemosen 1997, og der foreligger et omfattende bachelorprojekt om naturgenopretning af mosen fra 1998. Til trods herfor er der ikke sket noget, og projektet har kun vundet i aktualitet i de forløbne godt 20 år.



Genetablere Avnede Strand ved Nakskov

Gammelt kort af Avnede strand



BESKRIVELSE AF PROJEKTET

Forslaget går ud på at genetablere Avnede/Agnede Strand ved Nakskov.

Projektet beskriver et hjørne af Danmark med betegnelsen "strand" bevaret selvom kysten i dag ligger flere km væk. Inddæmmed fjordarm til Nakskov Fjord, uden bygninger, og med få forhindringer til at hæve vandstanden, som man har gjort det ved Gyldensteens Inddæmning nær Bogense (Aage V. Jensens Naturfond). Ved genetableringen skal der forbedres adgang for migrerende fisk til Halsted Å, Åen løber i dag ud i Nakskov Fjord, og er meget, meget langt fra målopfyldelse.

Der vil skulle bruges entreprenører, jordfordelingsfolk, advokater og landinspektører, foruden sagsbehandling i Lolland Kommune.

Nakskov mangler gode naturfortællinger, og Nakskov Fjord har potentialet til noget rigtig stort naturmæssigt set, lokale guider, overnatningsmuligheder og turistindtægter. Ikke humusjord, men alligevel gode muligheder for at fange kvælstof og fosfor, inden det når marine miljøer.



Natur- og læringsområde ved Stignæs, Slagelse Kommune

Beskyttet natur på Stignæs



BESKRIVELSE AF PROJEKTET

Slagelse Kommune råder over et ca. 50 ha. stort areal på Stignæs. Stignæs er beliggende i § 3 og Natura 2000 område, med fuglebeskyttelse, Ramsar og habitatområde, med vigtige trækruter for mange fuglearter og levested for bilag IV-arter.

Kommunens areal har et fredet træbælte omkring halvdelen. I dag drives der landbrug på jorden. Kommunen påtænker at anlægge et motorsportscenter på arealet. Alternativt kan området omdannes til et naturområde med lysninger, skovrejsning, anlægning af stier, reetablering af eksisterende vandhul og genskabelse/ åbne den rørlagte "Maderenden".

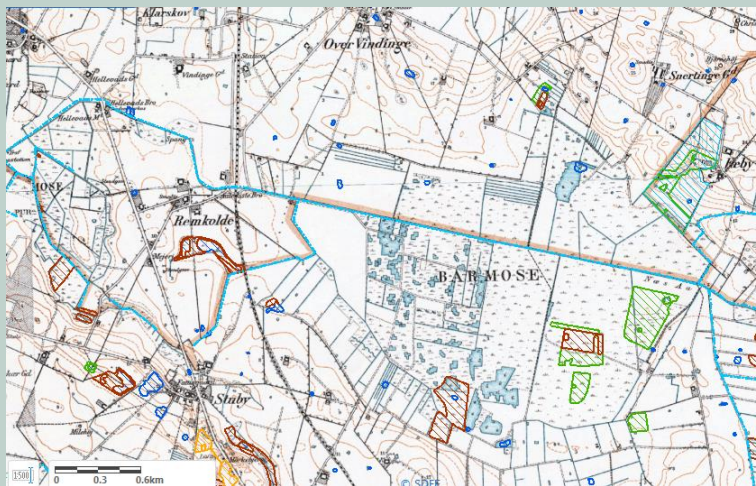
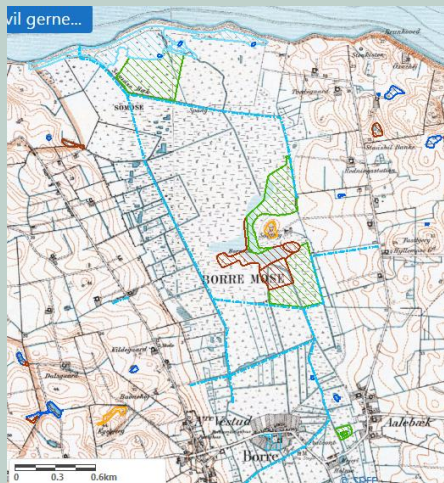
Stedet kunne fungere som aktivt læringsområde med naturprojekter og aktiviteter for skoler, bosteder og daginstitutioner (der er gode busforbindelser). Området kan gøres attraktivt som rekreativt område, samt til formidling og undervisning i områdets store naturværdier.

Arbejdspladser til blandt andre biologer, ingeniører, landskabsarkitekter, entreprenører, anlægsgartner, landmænd, lærere, pædagoger, opsyn m. fl.



Genoprette Borre Mose på Møn og Barmose og Purremose nord for Vordingborg

To kortudsnit af moserne



BESKRIVELSE AF PROJEKTET

Forslag om at stoppe dræningen og genoprette naturlig hydrologi i flere moser i Vordingborg Kommune. Moserne er tørlagt i 1900 tallet, men har tidligere rummet rige naturforekomster og kan gøre det igen. Særlig Borre Mose er beskrevet som naturgenopretningsprojekt i Storstrøms Amts tid, og rummer også rige kulturfund.

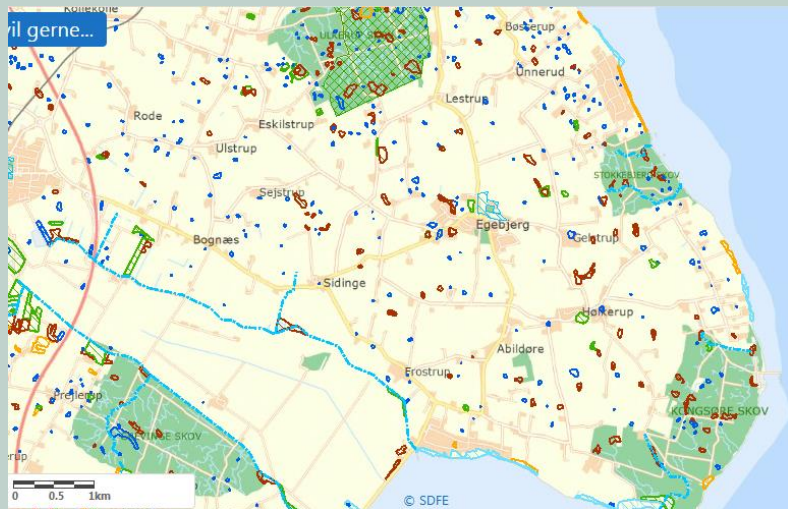
Vil skabe arbejde til projektleder ved jordfordelingen, ejendomsmæglere, landmålere, hegningsfirmaer, entreprenører og lokale håndværkere foruden advokater og sagsbehandling i Vordingborg Kommune.

Alle arealerne er rene humusjorde, der udleder massive mængder CO₂ årligt. Ved at vådlægge arealerne vil man fange kvælstof og fosfor, og derved hjælpe de målsatte vandløb.



Grønne og blå korridorer mellem skove på Egebjerg halvøen i Odsherred – Kongsøre, Stokkebjerg og Ulkerup Skove

Kort over Egebjerg



BESKRIVELSE AF PROJEKTET

Forslag om at skabe sammenhæng mellem tre store og artsrige skovkomplekser i Odsherred gennem målrettet opkøb af mellemliggende korridorer og oprensning af dødis-vandhullerne. Jordfordeling og statslige opkøb i forlængelse af egne arealer. Ulkerup Skov er Natura 2000 og Forsvaret ejer dele af området.

Vil lægge grundlaget for et større, sammenhængende og mere selvforvaltende naturområde med store græssere. Færre kvælstof og fosformængder i Issefjorden ved målrettede opkøb af vådområder og humusjorde som korridorer.

Korridorer skal formentlig tænkes mere som udyrkede arealer, eller arealer med tilladt tilfældig skovrejsning, frem for egentlig re-wilding landskaber, da der er relativt mange ejendomme og mennesker i området som sådan. Nærliggende at tænke sammen med vådområder i Sidinge Fjord og Grevinde Skov.

Arbejde til blandt andre landinspektører, landmålere og hegnsfirmaer foruden lokale håndværkere, ejendomsmæglere, advokater. I forvejen et turisttungt område, men så stort et naturområde med vild skovgræsning som trækplaster skal nok virke stimulerende.



Frit vand i Trundholm mose

Mulig areal til søer i Trundholm mose



Fra publikationen 'Trundholm Mose
– mennesker, natur og landskab', 2008.

BESKRIVELSE AF PROJEKTET

Trundholm mose – en oprindelig fjordarm – er forsøgt afvandet siden år 1800, men er stadig meget våd og med begrænset nytte som landbrugsareal. Mosen rummer betydelige naturværdier, herunder bl.a. bestande af nattergal, vibe og rørhøg, og har betydning som jagtområde.

I 2008 er der udarbejdet en grundig naturkortlægning. Den peger på, at udgravning til åbent vandspejl udvalgte steder i mosen vil kunne skabe en værdifuld variation. Det vil dog kræve en stor indsats, da det opgravede materiale skal fjernes helt fra området.

Som nævnt vil en udgravning kræve at materialet fjernes helt fra området. Derudover vil der naturligvis være udgifter til tilrettelæggelse og udførelse, samt eventuel kompensation til lodsejere.

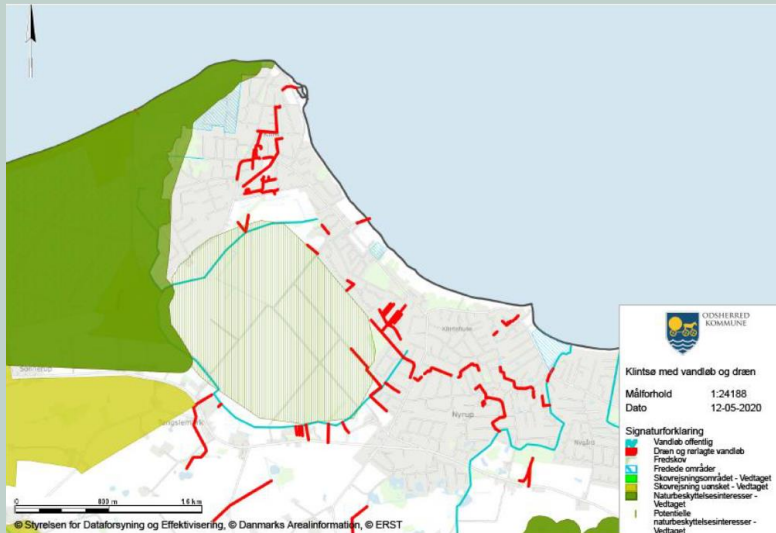
Kortlægningen og planlægningen af indsatsen vil give arbejde til relevante konsulenter og selve ændringerne vil give arbejde til lokale entreprenører. Derudover vil der blive behov for et projektteam til koordinering og kommunikation om projektet. Det bør belyses i et forprojekt om etablering af søer i den beskyttede mose vil være naturforbedrende, eller om der er andre former for regulering af vandstandsforholdene som er mere optimale.

Mosens kvalitet som et markant landskabselement i Geopark Odsherred vil naturligvis blive voldsomt forøget, hvis der er frie vandområder i området.



Reetablering af Klint Sø

Billede af den tørlagte sø



Her den tørlagte Klint sø øst for Sonnerup skov og fredningen ved Klint. Som det ses har kommunen udlagt søen som potentielt naturområde.

BESKRIVELSE AF PROJEKTET

Klint Sø har siden 1800-tallet været tørlagt og udlagt som landbrugsjord. Fra den ca. 80 ha store, Klint Sø og opland pumpes store mængder næringsrigt ferskvand ud i Nyrup Bugt i Kattegat. Ved at reetablere området sø, vil dette mindskes.

En reetablering af søen vil kræve en lang række indsatser: Kortlægning af mulige udfordringer ved opfyldning af søen, reetablering af tilløb til og afløb fra søen og opfølgning, hvor f.eks. et universitet – sammen med kommunen – følger op på udviklingen af biologien i søen.

Indsatsen vil give arbejde til relevante konsulenter, til lokale entreprenører, projektteam til koordinering og kommunikation om projektet.

Søen var kendt for en fin bestand af ål, og det forventes at bestanden vil kunne etableres igen. Søen vil på grund af sin kystnære beliggenhed kunne blive et eldorado for fuglelivet. Projektet vil begrænse næringsstofudledningen til Nyrup Bugt med dens badestrande og stenrevler, og vil forbedre grundvandet i området. Også CO₂-frigørelsen fra de gamle sedimenter vil blive reduceret hvis søen oversvømmes igen. For de omkringliggende sommerhusbebyggelser vil søen udvide den rekreative værdi.

REGION HOVEDSTADEN





Gør Søerne i København vilde

Udsigt fra Dosseringen ved Sortedamssøen mod Nørrebro af Christian Købke, 1838.



BESKRIVELSE AF PROJEKTET

“Søerne”, dvs. Sortedamssøen og Peblingesøen (Skt. Jørgens sø er der allerede planer for) kunne gøres “vildere”. Det er et stort område i København, som er ret godt. Den eksisterende udformning er historisk og monumental, men tiden er måske kommet til også at prioritere liv og biodiversitet. Man kan udvide og genoprette søbredden og plante buske og vilde planter i kanten og på skråningerne, i søerne kan være øer og banker. Alt i alt skabes langt mere liv i byen.

Københavns Kommune har vist adskillige projektforslag i skuffen med tilhørende omkostninger.

En naturliggørelse af Søerne vil styrke Københavns grønne image betydeligt og være et stort turismeaktiv, og det vil samtidig kunne løse nogle af byens udfordringer ift. klimatilpasning.



Mere vild natur og naturvejledere på Amager Fælled

Amager Fælled



BESKRIVELSE AF PROJEKTET

Amager Fælled, som tidligere blev brugt som militært øvelsesareal, er nu et 223 ha stort fredet område, der byder på masser af natur- og dyreoplevelser for alle. Søer, moser og enge på Amager Fælled er beskyttet af Naturbeskyttelsesloven §3 og §16. Skovarealerne har status som Fredskov. Området er en ejet af Københavns Kommune og er en del af Naturpark Amager.

Området kunne bliver endnu vildere, hvis de cykelstier som i dag er belagt med beton, blev brudt op og i stedet blev anlagt som grusstier. Endvidere skal de grønne områder, der som følges af slåning ligger golde og øde hen, have lov til at gro til og kunne hjælpes på vej ved såning af vilde blomster og urter.

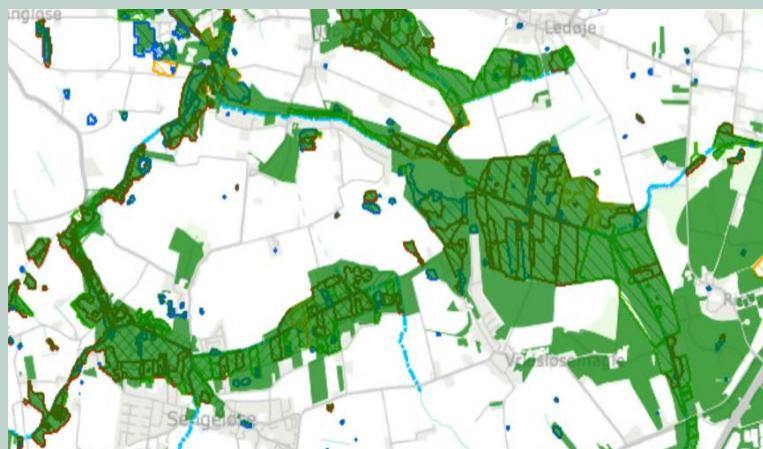
Herudover er kanalen som løber gennem den østlige del nær DR Byen inddæmmed af betonkanter, som gør det vanskeligt for padder og andre mindre dyr at komme fra vandet til landjorden. Kanalen ejes og drives af Ørestad Vandlaug, og er en central del af regnvandshåndteringen i Ørestad Universitetskvarter, og dens store volumen og areal sikre området mod skybrud. Det foreslås, at kanalen omlægges på en sådan måde, at livet i vandmiljøet i højere grad tilgodeses. Dette vil dog kræve inddragelse af Ørestad Vandlaug.

Desuden kunne ansættelse af to forvaltere være et vigtigt led i at bevare området som vild natur og kunne være et led i at udvikle Amager Fælled på naturens præmisser.



Genopretning af Vestegnens moser, Sengeløse og Vasby moser, Hakkemosen, Maglemosen, Porsemosen, Tysmosen.

Mosenetværket – før og nu



BESKRIVELSE AF PROJEKTET

Vest for København og Vestskoven ligger Vestegnens Moser, et sammenhængende net af store moser og åer en stor men ofte overset naturperle. Naturområdet omfatter bl.a. Sengeløse Mose, Porsemose, Tysmosen, Kathrinebjerg Enge, Nybølle Å og Hove Å. Fredningen blev afsluttet i 2014. Det er Natura 2000 område og store del er § 3-beskyttet.

Vasby- og Sengeløse Mose er den eneste danske lokalitet med både melet kodriver og halvgræsset rust-skæne. Her er store bestande af butblomstret siv, kødfarvet gøgeurt, sumphullæbe, vibefedt, eng-ensian, krognæb-star og pile-alant. Moserne påvirkes negativt af tilgroning, eutrofiering og svingende vandstandsforhold. Der er udarbejdet et righoldigt materiale om mosens hydrologiske forhold og forslag til konkrete indsatser med naturpleje og forvaltning. Der mangler finansiering til at realisere forslagene.

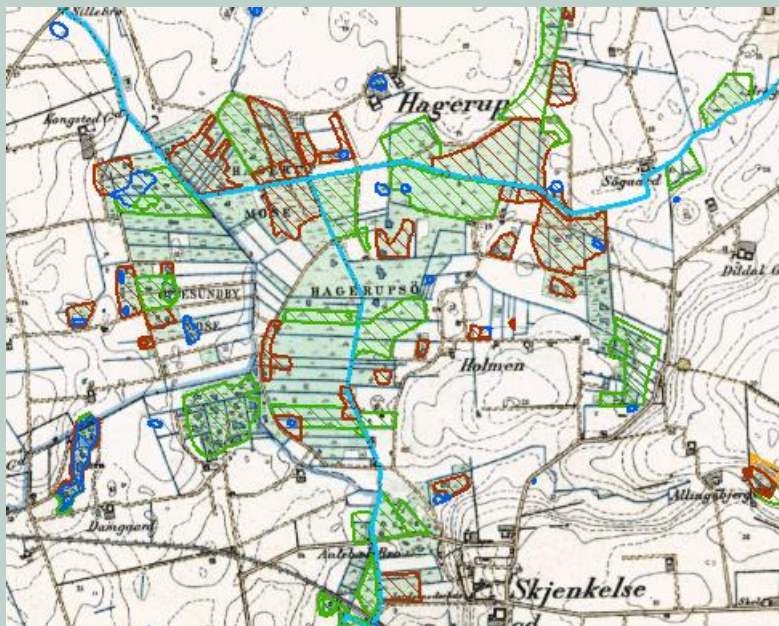
Arbejdspladser til blandt andre biologer, landskabsarkitekt, hydrologer, ingeniører, arkæologer, entreprenører, landmænd m. fl.

Gevinsten er at dette helt unikke naturområdes biodiversitet bevares i et stort bynært område. Der kan etableres bedre adgang og formidling af områdets helt særlige naturoplevelser.



Genskabe Hagerup Sø i Egedal og Frederikssund Kommune

Ældre kort over området



BESKRIVELSE AF PROJEKTET

Projektet ønsker at genskabe en sø med omgivende enge og moser, der har været drænet og tørlagt i ca. 200 år, da den ikke er angivet som sø på kort fra 1842.

Meget er beskyttet eng og mose i dag, og vil formentlig drukne med en genetableret høj vandstand.

To kommuner. Cirka 150 matrikler. Kan næppe genetaberes isoleret, uden at medtage Hagerup Mose og Oppe Sundby Mose også. Ca. 25 % af det man kan forvente vil blive sø, er i dag § 3 natur med ukendt (ikke undersøgt) naturkvalitet, hvilket bør indgå med stor vægt i en forundersøgelse for at vurdere om det vil medføre en forbedring af naturtilstanden.

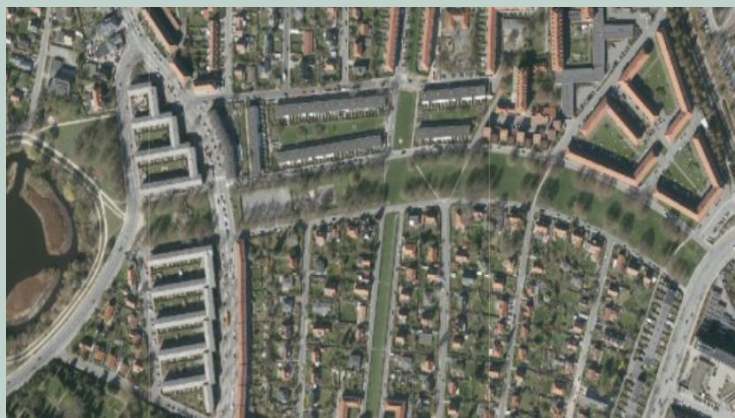
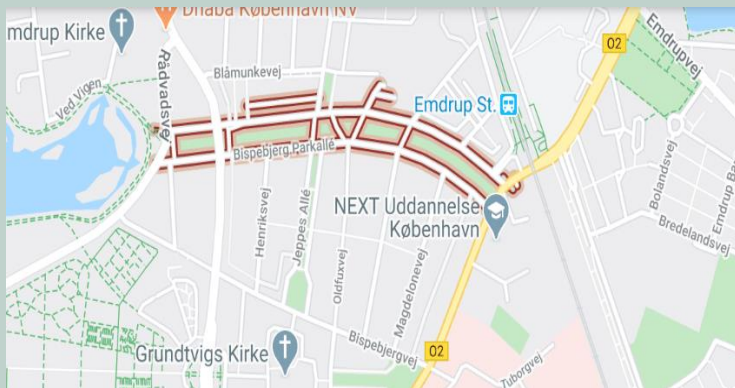
Vil skabe arbejde for Feltbiologer, hydrologer, entreprenører, landmålere og hegnsfirmaer.

De jorde, der i dag har unaturlig hydrologi og forsøges dyrket, bidrager med betydelige mængder CO₂, da området er ren humusjord. Potentielt god lokal natur, med mulighed for flere gåture.



Vildere bynatur og mere biodiversitet Bispebjerg Parkalle

Kort af Bispebjerg Parkalle



BESKRIVELSE AF PROJEKTET

Bispebjerg Parkalles grønne græsplæne (ca. 2 hektar) skal have vilde engområder fx på ca. 40 % af området til glæde for vilde blomster, insekter og øget fugleliv - og dermed også forskønne området til glæde for de bybeboerne og for opsamling af regnvand.

Den tilstødende bebyggelse Kantorparken har også masser af store grønne græsplæner - hvor et tilsvarende projekt kunne realiseres i samarbejde med beboerne. Der kunne laves et ungdomsprojekt i samarbejde med Beboerprojekterne i området - hvor man involverede de unge i projektet.

Vil skabe arbejde til landskabsarkitekter, biologer, entreprenører, gartnere samt frivillige.

Vil øge områdets biodiversitet og rekreative værdi, samt bidrage til lokal afledning af regnvand, som derved ikke vil belaste kloaksystemerne.



Genopretning af Langstrup Mose og Nivå, vest for Niverød

Langstrup mose med § 3 naturområder



BESKRIVELSE AF PROJEKTET

Mosen er ubebygget og er beskyttet af naturbeskyttelseslovens § 3. Den består af en mosaik af enge, vandhuller, vandløb, grøfter og småskove. Resten af arealet er privatejet og bruges til at høste hø eller er uudnyttet.

Mosen har som helhed en rig flora, men plantedækket ret artsfattigt pga. tilgroning med høje græsser og stauder. Der er behov for naturpleje og genopretning af naturlig hydrologi, restaurering af vandløb og lukning af dele af grøftesystemet. Kommunen ejer dele af mosen, som anvendes til friluftaktiviteter.

Der findes allerede interessante fuglearter (Bynkefugl, Nattergal) foruden de alm. arter, men der er basis for mange flere, hvis området naturgenoprettes. Med en beskeden indsats har det mulighed for at udvikle sig til et eldorado for planter og dyr.

Der kunne være arbejde for biologer, landskabsarkitekter, hydrologer, ingeniører, arkæologer, entreprenører.

Området kan med sin bynære beliggenhed blive værdifuldt rekreativt med store naturværdier, især fugle og planter, padder og insekter samt mulighed for kogræsserlaug. Området kan også bruges til vandparkering og dermed give klimatilpasnings gevinster.



Potentiel natur i gamle råstofgrave

Grusgrav ved Kohøjvej



BESKRIVELSE AF PROJEKTET

Sydvest for Sengeløse ved Kohøjvej ligger et større grusgravningsområde, som i dag er udtømt og forladt. Høje-Taastrup Kommune har udlagt arealet til fritidsaktiviteter. Der er tilladelse til jordopfyld i dele af grusgraven. Området har ligget hen i mange år og fremtræder landskabeligt skæmmende. Området har potentiale for naturgenopretning med selvgroet skov, overdrevsskrænter og rentvandssøer.

Der er generelt meget positive erfaringer med etablering af natur i gamle råstofgrave. Naturen i området er så småt ved selv at tage over, så hvis den får lidt hjælp kan det blive nogle rigtig dejlige rekreative områder med masser af vild natur. Til gavn og glæde for mange.

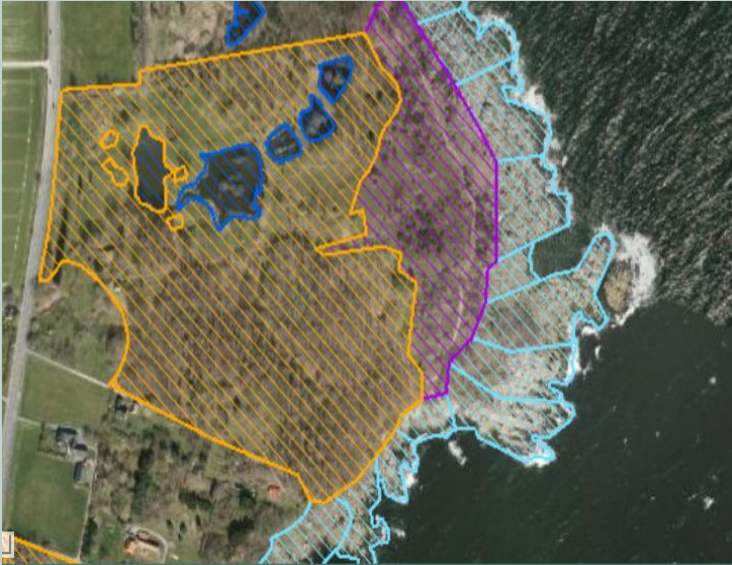
Arbejdspladser til blandt andre biologer, landskabsarkitekt, hydrologer, ingeniører, entreprenører, landmænd, drift og opsyn.

Med beliggenhed i et naturfattigt landbrugsområde nær tætbebyggede områder, kan området forvandles og bidrage til stærkt forbedret natur med mulighed for god biodiversitet og rekreative aktiviteter.



Frenne Odde ved Svaneke - etablering af græsningslandskab

Beskyttet natur ved Frenne Odde



BESKRIVELSE AF PROJEKTET

Lige syd for Svaneke ligger området Frenne. Tilhørende Frennegård. Det har så vidt jeg ved ikke været dyrket og har kun været lidt gravning af grus før 1970. Det kunne være en naturmæssige gevinst at få ryddet træerne og få området samlet udlagt til afgræsning. Måske med enetræer som den oprindelige bevoksning har været. Dette kunne give planter som f.eks. kobjælde og insekter som f.eks. vandregræshoppen et godt areal at være på.

Frenne Odde rummer en variation af den særlige bornholmske natur og er levested for en stor bestand af løvfrø. Med en fokuseret indledende plejeindsats og etablering af en samlet større fold til græssende dyr, kan variationen i områdets naturtyper og arter fremmes og bevares.

Arbejdspladser til blandt andre biologer, landskabsarkitekt, arkæologer, entreprenører, anlægsgartner, landmænd og naturvejleder.

Området kan gøres attraktivt som naturoplevelse og rekreativt område for Bornholms mange turister.



Fredet eng og overdrev Landerslev Strand

Fredet eng



BESKRIVELSE AF PROJEKTET

Der er en fredet eng/overdrev i Landerslev Strand (matr. nr. 4b), Jægerspris, Frederikssund Kommune, som ligger ned til Strand/Isefjorden (lille bugt) lidt nord/øst for Kyndby Værket. Træer og buske er, siden ko-græsning ophørte, vokset uhæmmet, og det betyder, at overdrevet er ved at forsvinde.

Der forslås at etablere en indhegning med kvæg igen. Det vil føre området tilbage til et overdrev, til gavn for naturen, og forøge mangfoldigheden. Der er et stort udvalg af forskellige fuglearter, inkl. sjældne arter såsom nattergale, blå kærhøge, stor skovhornugle mv.

Områdets biodiversitet kan forbedres ved etablering af en større græsningsfold indeholdende strandeng, strandoverdrev og fersk eng. Med låger kan den rekreative udnyttelse fortsætte.

Arbejdspladser til blandt andre biologer, entreprenører, anlægsgartner og landmænd.

Området kan gøres attraktivt som naturoplevelse og rekreativt område for de mange sommerhusbrugere i området.



Etablering af bynær natur med strandvegetation, strandeng og træbeplantning

Strand



BESKRIVELSE AF PROJEKTET

Søndre strand blev for nogle år siden gjort væsentligt bredere, da kystlinjen blev flyttet ud i havet ved indpumpning af store mængder sand. Siden er den meget brede strand kunstigt holdt uden vegetation ved ugentlig brug af harver mv. gennem hele sommerperioden. Dermed hindres etablering af en bred strandeng og strandoverdrev med alle de muligheder der findes for fremvækst af en divers flora og fauna. Indstilling af denne "landskabspleje" vil være en enkel, billig og fantastisk mulighed for genetablering af kystenge.

Endvidere er foreslået etablering af mindre park m. træbeplantning på Køge Dyrskueplads. Det er i dag en åben græsplæne, som på sigt let kunne ende med at blive til en parkeringsplads. Men det er netop en af de få rekreative områder i Køge by, som er værd at beholde og opdyrke. Det ville samtidig have en naturlig synergi med Strandengen.

Eksempel på hvordan små ændringer kan berige bynær natur og skabe naturoplevelser og attraktive rekreative områder for beboerne i de tætbebyggede områder.

GENERELLE FORSLAG





Bekæmpelse af invasive arter

Invasive: Kæmpebjørneklo, rynket rose, japansk pileurt



BESKRIVELSE AF PROJEKTET

Forslaget går på at sende flere ud og lave aktiv bekæmpelse af invasive arter. Færre invasive arter generelt vil lette mange kommunekasser for tilsvarende indsats, samt mange af Naturstyrelsens enheder, der bekæmper rynket rose og lignende for mange tusind kroner hvert år.

Afhænger helt af hvor mange man vil sætte i sving med manuel bekæmpelse. Forslaget vil blandt andet skabe arbejde til ufaglærte, og naturen vil blive hjulpet på vej.



Beplant og tilså skråningerne langs danske motorveje og jernbaner med insektvenlige planter

Jernbane og sommerfugle



BESKRIVELSE AF PROJEKTET

Vi ser nedgang i insekter over hele landet. De lange volde der løber langs med jernbaner og motorveje kunne beplantes og tilsås med "insektvenlige" planter. De har i dag krat og nogle få beplantede stykker, men ingen steder ses de fuldt tilplantede og oftest med ikke insektvenlige planter. Der er ofte tale om næringsfattig jord, som ville give mange plantearter et tiltrængt voksested. Måske skal arealerne blot have en hjælpende hånd for at naturlig indvandring kan ske til dem.

Det er potentielt lange og dermed store arealer, der kunne beplantes/tilsås, og de kunne fungere som spredningskorridor for både planter og insekter. De vil udgøre en fryd for øjet. Midlertidige Info-skilte "Her hjælper vi insekterne" kan synliggøre indsatsen for de forbigående i bil/tog.

Omkostningerne bør være en del af driften af veje og jernbaner. Kan iværksættes med overordnet plan med procentmål for længden af strækninger beplantet/tilsået over de kommende 5-10 år.

Arbejdspladser til blandt andre ufaglærte og manuelt arbejde, men også folk med ekspertviden som biologer.

Turismemæssigt en god PR for DK og kommuner som grønt land, der forstår at udnytte sit sparsomme areal så infrastruktur ikke lægger store arealer øde hen i forhold til biodiversitet.



Hyre flere naturvejledere

På tur med vejleder



BESKRIVELSE AF PROJEKTET

Forslaget er bredt og helt generelt landsdækkende forslag om at ansætte flere naturvejledere, der kan vise og forklare, hvad der er det gode ved naturen, hvorfor vi ikke skal pleje naturen mindre mm.

Flere naturvejledere vil bidrage langsigtet og positivt til en bedre national naturforståelse.



Etablere mere vild natur også i det små

Græsplæne eller....



BESKRIVELSE AF PROJEKTET

Mere vild natur og færre klippede græsplæner i boligforeninger og fællesarealer, ved veje og stier. Der kan nævnes en ud af mange boligforeninger fx Maglekæret i Solrød, hvor det slås græs en gang om ugen, og det er ret store arealer. Det ville være skønt, hvis dele af disse græsarealer blev omlagt til mere vild natur, hvor der voksede vilde blomster, buske og højt græs. Det andet er en dyr, kedelig og larmende løsning.

Omkostningerne vil være minimale, men initiativet vil givet møde modstand. En stor informationsindsats kan tænkeligt løse på modstanden.



Etablering af lokal vejkanter-natur i intensivt dyrkede landbrugsområder

Vejkanter



BESKRIVELSE AF PROJEKTET

Langs de små landeveje, som nu dyrkes helt til vejkanterne, skal etableres en grøn korridor bestående af levende hegn, "trampesti" og et smalt bælte ud til vejen med "grøftekanternatur" dvs. som slås hvert eller hvert andet år.

Det vil øge trafikikkerheden idet man har mulighed for at gå ved siden af vejen, det vil skabe sammenhæng mellem allerede eksisterende småskove, moseområder og krat, og så vil det gøre landskabet smukt at se på - til gavn for de lokale og ikke mindst turisterne. De små landsbyer bindes sammen med et lille naturbælte som samtidig gør det lettere at komme fra by til by på mountainbike, hesteryg eller gåben.

Køb af nogle vejnære meter jord er omkostningsfyldt, men landskabeligt og rekreativt, samt mht. adgang i det åbne land vil der være en meget betydelig gevinst. Mange lokale arbejdspladser til etablering og nødvendig vedligehold.

Danmarks
Naturfredningsforening

