

Dato: 30. april 2021

Til: Naturstyrelsen, FL2020skov@nst.dk



Danmarks
Naturfredningsforening

Masnedøgade 20
2100 København Ø
Telefon 39 17 40 00
Mail: dn@dn.dk

Danmarks Naturfredningsforenings lokalafdelingers bemærkninger og bidrag til de konkrete udpegninger af områder med urørt skov

Danmarks Naturfredningsforening henviser til sit overordnede hørings svar til de generelle retningslinier som fremsendt sammen med de 5 øvrige grønne organisationer i interessentfølgegruppen for urørt skov (DGK,DOF,WWF,Verdens Skove,DN).

DN har endvidere haft materialet om urørt skov i høring hos sine lokalafdelinger og har modtaget en række hørings svar som opsummeres nedenfor:

Udlæg af urørt skov

Generelt finder de mange af DNS lokalafdelinger, at det er positivt, at der udlægges mere urørt skov i Danmark og at det er på høje tid at der sker en indsats for at vende udviklingen med tab af biodiversitet (DN-Hillerød, DN-Gribskov, DN-Helsingør).

Plads til naturen

Det påpeges, (DN-Gribskov, DN-Helsingør) at det helt store problem for naturen er manglen på plads men, at udlægning af urørt skov ikke som sådan giver mere plads til den hjemlige natur, men skal ses som et middel til at forbedre eksisterende natur i områder, der allerede rummer natur. Derfor kan udlægning af urørt skov langt fra stå alene, hvis udviklingen skal vendes. Der er behov for mere plads til naturen ikke mindst gennem at inddrage landbrugsjorde, i første omgang lavbunds jorde til natur.

Behov for varig sikring af urørt skov

Endvidere bør urørt skov sikres mod igen senere at kunne overgå til produktionsskov gennem fredning eller anden retlig beskyttelse (DN-Gribskov).

Friluftsliv - balancen mellem beskyttelse og benyttelse

Der peges på muligheden for særlige naturoplevelser i de urørte skove (DN-Hillerød).

Der udtrykkes bekymring over balancen mellem beskyttelse og benyttelse og det anbefales at friluft aktiviteter vurderes i forhold til påvirkning af biodiversiteten, samt at der etableres større stilleområder for forstyrrelsesfølsomme arter (DN-Hillerød, DN-Halsnæs, DN-Frederikssund).

Afdelingerne (DN-Gribskov, DN-Halsnæs, DN-Frederikssund) finder, at råderummet til anlæg af friluftsfaciliteter er for unøjagtigt beskrevet og ikke tilstrækkeligt varetager hensynet til naturen. De ønsker at den overordnede ramme for forvaltning af friluftsliv bliver mere restriktiv.

Flere afdelinger påpeger, at formålet med udlægning af urørt skov er hensynet til natur og biodiversitet og der skal derfor ske en afvejning af anlæg som shelters, stier, bålpladser og mountainbike kørsel bør begrænses, særligt kørsel med lys efter mørkets frembrud. Der udtrykkes bekymring over anlæg af mountainbikebaner i urørt skov og i Natura 2000-områder (DN-Bornholm, DN-Halsnæs, DN-Viborg, DN-Haderslev).

Jagt

Nogle afdelinger peger på at jagt og anlæg til jagt ikke er omtalt i retningslinjerne for urørt skov. Det foreslås, at urørt skov også skal være urørt af jægere, skydetårne (DN-Viborg),

Dødt ved og udtag af træ

En udfasningstid for træhugst på op til 25 år er for lang og bør reduceres til nogle få år, så den urørte skov kan blive en realitet hurtigere (DN-Hillerød).

Dato: 30. april 2021

Til: Naturstyrelsen, FL2020skov@nst.dk



Det er positivt at skovhugsten planlægges at foregå fra eksisterende faste kørespor og med anvendelse af Pas PÅ-kortet. Der bør anvendes maskiner, der er skånsomme over for omgivelserne (DN-Hillerød).

Endvidere peges der på at dødt ved skal ligge til naturligt henfald og ikke fx anvendes til brænde ved bålpladser mv. (DN-Bornholm).

Hegning og græsning

Flere afdelinger (DN Gribskov, DN- Helsingør, DN-Haderslev) finder, at indhegning med høje hegn og udsætning af græssende dyr er problematisk. I stedet peges på naturligt forekommende dyr, der kan vandre frit. Der udtrykkes endvidere bekymring for dyrevelfærden for de hegnede dyr.

Endvidere udtrykkes stor bekymring for effekten af hegning af dyr både i forhold til de naturligt forekommende dyrs mulighed for vandring og udsætning af andre dyrearter, samt trivslen af disse dyr. Der peges på at i landskaber med store bestande af då- og kronvildt kan græsning realiseres uden hegning og udsætning af dyr.

Der udtrykkes bekymring for effekten af etablering af græsning og græsningstryk på skovområder med eksisterende høj biodiversitet og på Natura 2000-områderne (DN-Gribskov, DN-Haderslev).

Græsning bør for at følge forskernes anbefalinger om det biologisk optimale etableres som helårsgræsning uden tilskudsfordring (DN-Hillerød).

Skov og træ som ressourcer

Nogle afdelinger (DN-Gribskov, DN-Helsingør) udtrykker bekymring over effekten af urørt skov på tømmerproduktionen, samt på CO₂-lagring og peger på en kombination af den traditionelle produktionsskov med naturnær drift, såkaldt skovlandbrug og vedvarende skov med naturnær drift. Der efterlyses en samlet skovstrategi, der håndterer de forskellige problemstillinger som klima, biodiversitet, friluftsliv, træ som ressource mv. samlet i en national plan. Der er samtidig med udpegningerne af urørt skov en vis bekymring for, hvilke statsskove der fremover må holde for som produktionsskove (DN-Hillerød).

Eksisterende veje i de urørte skove

Mange skove er præget af mange permanente veje, der har været nødvendige for at bringe tømmer ud af skoven. At vedligeholde disse veje er dyrt, støjende ved udbedring, koster råstoffer til vejmaterialer mv. Det anbefales, at veje, der ikke har afgørende betydning for befolkningens adgang eller har kulturhistorisk betydning, nedlægges således, at man ikke fjerner dem, men ophører med at vedligeholde dem. Det forudsættes derfor, at de kommende forvaltningsplaner indeholder en strategi herfor (DN-Gribskov).

Konkrete udpegninger

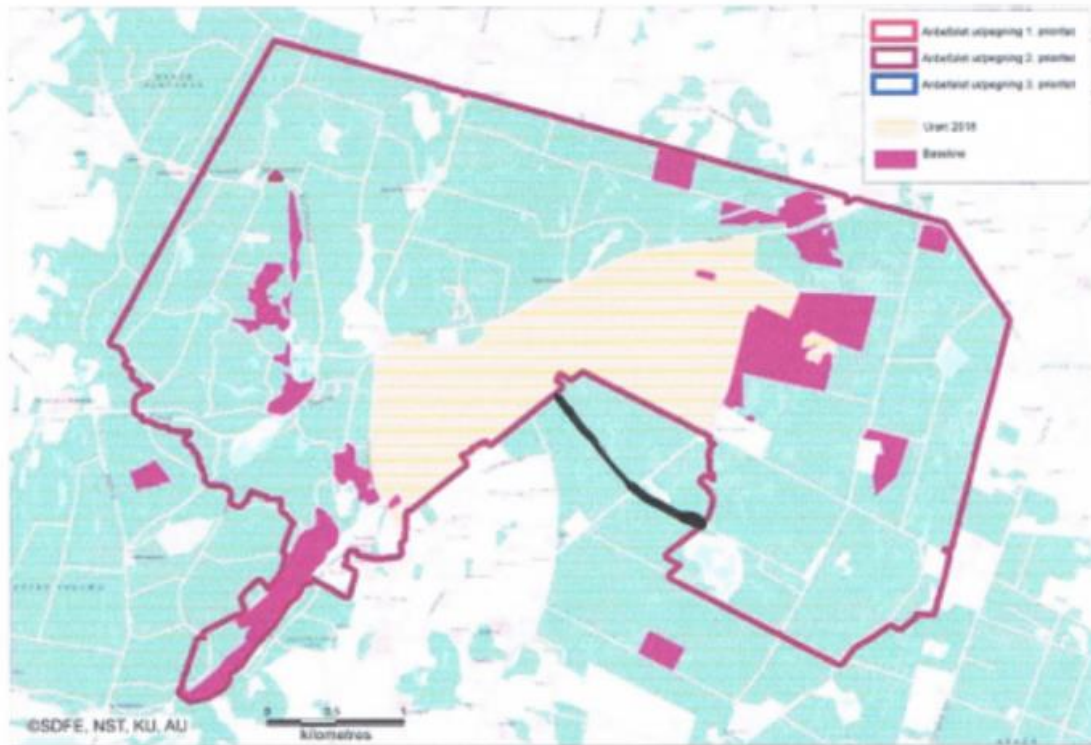
Nogle afdelinger har bemærkninger til de konkrete udpegninger eller forslag om ændrede udpegninger af urørt skov:

DN-Bornholm

DN-Bornholm vil foreslå, at et mindre område inddrages i den urørte del af Almindingen. Kort vedlagt med indtegnning. Området rummer et ganske vådt engareal med artsrig flora, Hjulmagermyr, samt den ret fugtige skov på vestsiden af Chr.Xs vej. Begge dele er i øvrigt en del af den nuværende bisonindhegning.

Nr. 24 Almindingen (Nordlige og centrale dele)

Mange fortidsminder og publikumsanlæg i vestlige og nordlige del, som skal respekteres.



Dato: 30. april 2021

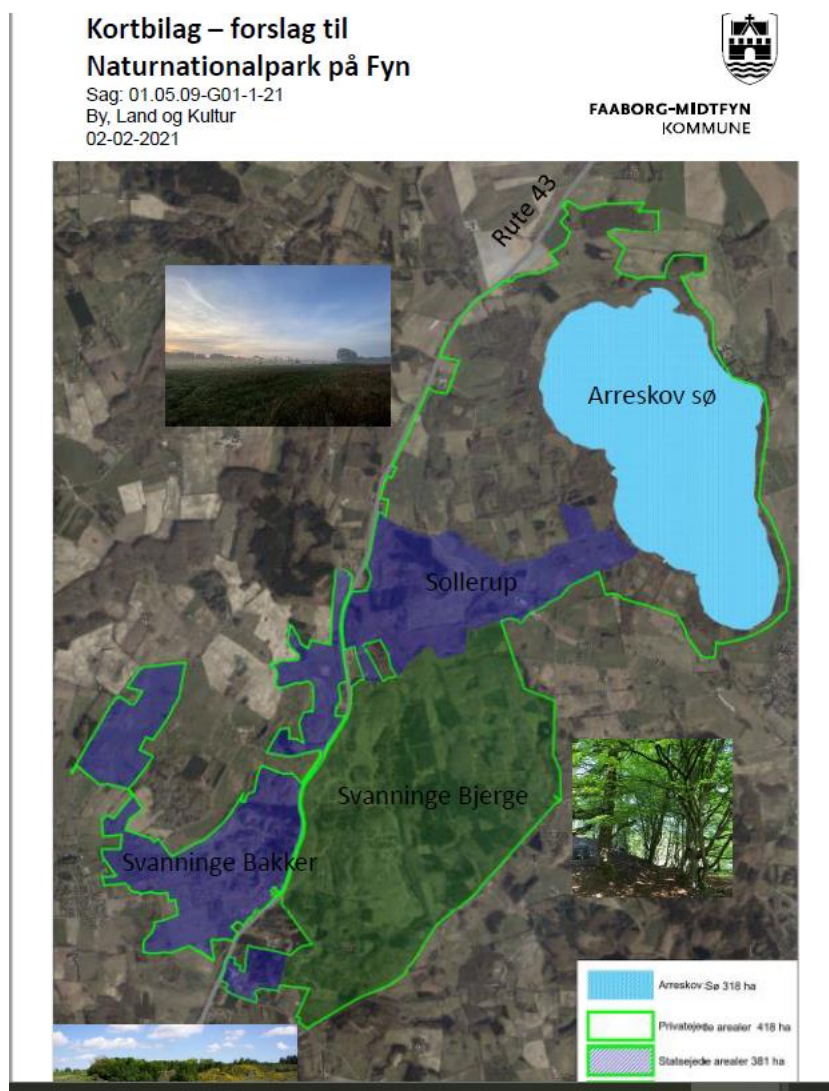
Til: Naturstyrelsen, FL2020skov@nst.dk

DN Faaborg-Midtfyn

DN Faaborg-Midtfyn peger på manglen på urørt skov på Fyn og henviser til bestræbelser på at etablere en naturnationalpark, som Faaborg-Midtfyn Kommune er i gang med at undersøge potentialet, omfattende Svanninge Bakker, Svanninge Bjerger og Arreskov Sø. Sollerup Skov, der grænser op til Arreskov Sø kunne indgå som urørt skov. Dertil tilgrænsende privatejede områder, hvor der søges frivillige aftaler med lodsejerne. I alt ca. 1500 ha.

Der henvises til dokumenter, som Faaborg-Midtfyn har udarbejdet, og som blev præsenteret på kommunalbestyrelsesmødet 6. april 2021, punkt 98 på dagsordenen. Se bilag 5 med tekst om forslaget samt nedenstående kort.

https://www.fmk.dk/moeder/aaben/Kommunalbestyrelsen_2018-21/2021/06-04-2021/%C3%85ben%20dagsorden/dagsorden.html



DN Nyborg peger ligeledes på manglen på urørt skov på Fyn, som de ønsker fremmet.

DN Rebild

Peger på områder som med fordel kunne inddrages i udpegningen af urørt skov: Det omhandler Stubberup Vad, der grænser op til Ersted Skov (Nørlund Skov), et naturligt kildevæld, der giver helt særlige vilkår og indeholder speciel biodiversitet tilknyttet kildevæld. Tæt på nedstrøms har Naturstyrelsen fået overdraget hele området ovenpå Regan Vest, der ligger hen som urørt løvskov og overdrev. Der er opkøbt engområder i Gravlevdalen. Endelig har Naturstyrelsen købt Rise Skov, et naturområde med skov, enge, overdrev og lysåbne områder, der nu afgræsses af heste. Rise Skov ligger op ad Skindbjerglund, der er udlagt som urørt skov.

Om Skindbjerglund skrev biodiversitetsforskerne i 2017, at Skindbjerglund ligger ikke langt fra Rold skov og kom ikke med som 1. prioritet i udpegningsgrundlaget på grund af sin ringe størrelse og delvist isolerede beliggenhed, "men det er oplagt at udvide den eksisterende udpegningsgrundlag, og sikre områdets værdier gennem en samlet forvaltning med fokus på et naturligt græsningstryk." Dette er netop sket ved Naturstyrelsens opkøb af Rise Skov.

DN Viborg

DN Viborg påpeger, at i Hald Egeskov fandtes tidligere perlemorrandøje i det lave, lysåbne egekrat frem til 1996. Ændret udnyttelse af egekrat medførte at det udviklede sig til egeskov.

I Hald Egeskov fjerner man konsekvent bøgetræerne af hensyn til egetræerne.

Et af de centrale punkter i den reviderede fredningssag for Hald-området fra 2002 var bl.a. at sikre Egeskoven ved Hald, som egeskov. Det er siden blevet fulgt op, da Hald-området blev udpeget som Natura 2000, idet "Stilk-egekrat" indgår i udpegningsgrundlaget. Det fremgår af fredningskendelsen, at afdelingerne i Hald Egeskoven, skal plejes som egeskov - med undtagelse af en afdeling (afd. 1135), hvor "bøgens kamp med egen" skal få lov til at udfolde sig.

Selv om det er fint at udlægge området, som urørt skov, må det altså ske med respekt for fredningens intention om at bevare et af Danmarks fineste og ældste egeskove.

Et af principperne for urørt skov, er at fremmede træarter skal fjernes, hvilket ikke harmonerer med at en af de meget specielle ting i en del af Hjermind Skov, som netop indeholder et væld af træarter fra alle verdens lande, som den tidligere ejer plantede ud i skoven og et parti med rododendron. Lokalafdelingen udtrykker bekymring for om disse arter skal lade livet, hvis de indgår i den urørte skov.

Flere af DNs lokalafdelingers hørings svar berører fælles temaer, og de er derfor gengivet samlet:

Udlæg af urørt skov

Generelt finder de mange af DNs lokalafdelinger, at det er positivt, at der udlægges mere urørt skov i Danmark og at det er på høje tid at der sker en indsats for at vende udviklingen med tab af biodiversitet (DN-Hillerød, DN-Gribskov, DN-Helsingør).

Plads til naturen

Det påpeges, (DN-Gribskov, DN-Helsingør) at det helt store problem for naturen er manglen på plads men, at udlægning af urørt skov ikke som sådan giver mere plads til den hjemlige natur, men skal ses som et middel til at forbedre eksisterende natur i områder, der allerede rummer natur. Derfor kan udlægning af urørt skov langt fra stå alene, hvis udviklingen skal vendes. Der er behov for mere plads til naturen ikke mindst gennem at inddrage landbrugsjorde, i første omgang lavbunds jorde til natur.

Behov for varig sikring af urørt skov

Endvidere bør urørt skov sikres mod igen senere at kunne overgå til produktionsskov gennem fredning eller anden retlig beskyttelse (DN-Gribskov).

Friluftsliv - balancen mellem beskyttelse og benyttelse

Der peges på muligheden for særlige naturoplevelser i de urørte skove (DN-Hillerød).

Der udtrykkes bekymring over balancen mellem beskyttelse og benyttelse og det anbefales at friluftaktiviteter vurderes i forhold til påvirkning af biodiversiteten, samt at der etableres større stilleområder for forstyrrelsesfølsomme arter (DN-Hillerød, DN-Halsnæs, DN-Frederikssund).

Afdelingerne (DN-Gribskov, DN-Halsnæs, DN-Frederikssund) finder, at råderummet til anlæg af friluftsfaciliteter er for unøjagtigt beskrevet og ikke tilstrækkeligt varetager hensynet til naturen. De ønsker at den overordnede ramme for forvaltning af friluftsliv bliver mere restriktiv.

Flere afdelinger påpeger, at formålet med udlægning af urørt skov er hensynet til natur og biodiversitet og der skal derfor ske en afvejning af anlæg som shelters, stier, bålpladser og mountainbikekørsel bør begrænses, særligt kørsel med lys efter mørkets frembrud. Der udtrykkes bekymring over anlæg af mountainbikebaner i urørt skov og i Natura 2000-områder (DN-Bornholm, DN-Halsnæs, DN-Viborg, DN-Haderslev).

Jagt

Nogle afdelinger peger på at jagt og anlæg til jagt ikke er omtalt i retningslinjerne for urørt skov. Det foreslås, at urørt skov også skal være urørt af jægere, skydetårne (DN-Viborg),

Dødt ved og udtag af træ

En udfasningstid for træhugst på op til 25 år er for lang og bør reduceres til nogle få år, så den urørte skov kan blive en realitet hurtigere (DN-Hillerød).

Det er positivt at skovhugsten planlægges at foregå fra eksisterende faste kørespor og med anvendelse af Pas PÅ-kortet. Der bør anvendes maskiner, der er skånsomme over for omgivelserne (DN-Hillerød).

Endvidere peges der på at dødt ved skal ligge til naturligt henfald og ikke fx anvendes til brænde ved bålpladser mv. (DN-Bornholm).

Hegning og græsning

Flere afdelinger (DN Gribskov, DN- Helsingør, DN-Haderslev) finder, at indhegning med høje hegn og udsætning af græssende dyr er problematisk. I stedet peges på naturligt forekommende dyr, der kan vandre frit. Der udtrykkes endvidere bekymring for dyrevelfærden for de hegnede dyr.

Endvidere udtrykkes stor bekymring for effekten af hegning af dyr både i forhold til de naturligt forekommende dyrs mulighed for vandring og udsætning af andre dyrearter, samt trivslen af disse dyr. Der peges på at i landskaber med store bestande af då- og kronvildt kan græsning realiseres uden hegning og udsætning af dyr.

Der udtrykkes bekymring for effekten af etablering af græsning og græsningstrykket på skovområder med eksisterende høj biodiversitet og på Natura 2000-områderne (DN-Gribskov, DN-Haderslev).

Græsning bør for at følge forskernes anbefalinger om det biologisk optimale etableres som helårsgræsning uden tilskudsfodring (DN-Hillerød).

Skov og træ som ressourcer

Nogle afdelinger (DN-Gribskov, DN-Helsingør) udtrykker bekymring over effekten af urørt skov på tømmerproduktionen, samt på CO₂-lagring og peger på en kombination af den traditionelle produktionsskov med naturnær drift, såkaldt skovlandbrug og vedvarende skov med naturnær drift. Der efterlyses en samlet skovstrategi, der håndterer de forskellige problemstillinger som klima, biodiversitet, friluftsliv, træ som ressource mv. samlet i en national plan. Der er samtidig med udpegningerne af urørt skov en vis bekymring for, hvilke statsskove der fremover må holde for som produktionsskove (DN-Hillerød).

Eksisterende veje i de urørte skove

Mange skove er præget af mange permanente veje, der har været nødvendige for at bringe tømmer ud af skoven. At vedligeholde disse veje er dyrt, støjende ved udbedring, koster råstoffer til vejmaterialer mv. Det anbefales, at veje, der ikke har afgørende betydning for befolkningens adgang eller har kulturhistorisk betydning, nedlægges således, at man ikke fjerner dem, men ophører med at vedligeholde dem. Det forudsættes derfor, at de kommende forvaltningsplaner indeholder en strategi herfor (DN-Gribskov).

Tine Skafte Nielsen
Birgitte Marcussen